

2020-320904-55-03-560977

3 2

18451313326

2020 11 20

		2	50	2900
		20m	134 m 2	87.2 m
				800
		800	hm ²	0.8603
				0.53
		2020	12	2021 5
	m ³			
		21394	3419	0
				17975
	[(t/ m ²	300	[(t/ m ²	500
		GB50433-2018		
				24.19t
		21.92t	2.26t	
	hm ²	1.3903		
	%	98		1.0
	%	97	%	92
	%	98	%	14
		2.0322		3.1025
		5.0008		1.3903
			0.3	
			0.2	
			0.3	
		0.9081		

		17.4339	
	15051097700		18451313326
	45 401		3 2
	224100		224112
	15051097700		18451313326

- 1.
- 2.
- 3.

件 1 及 区

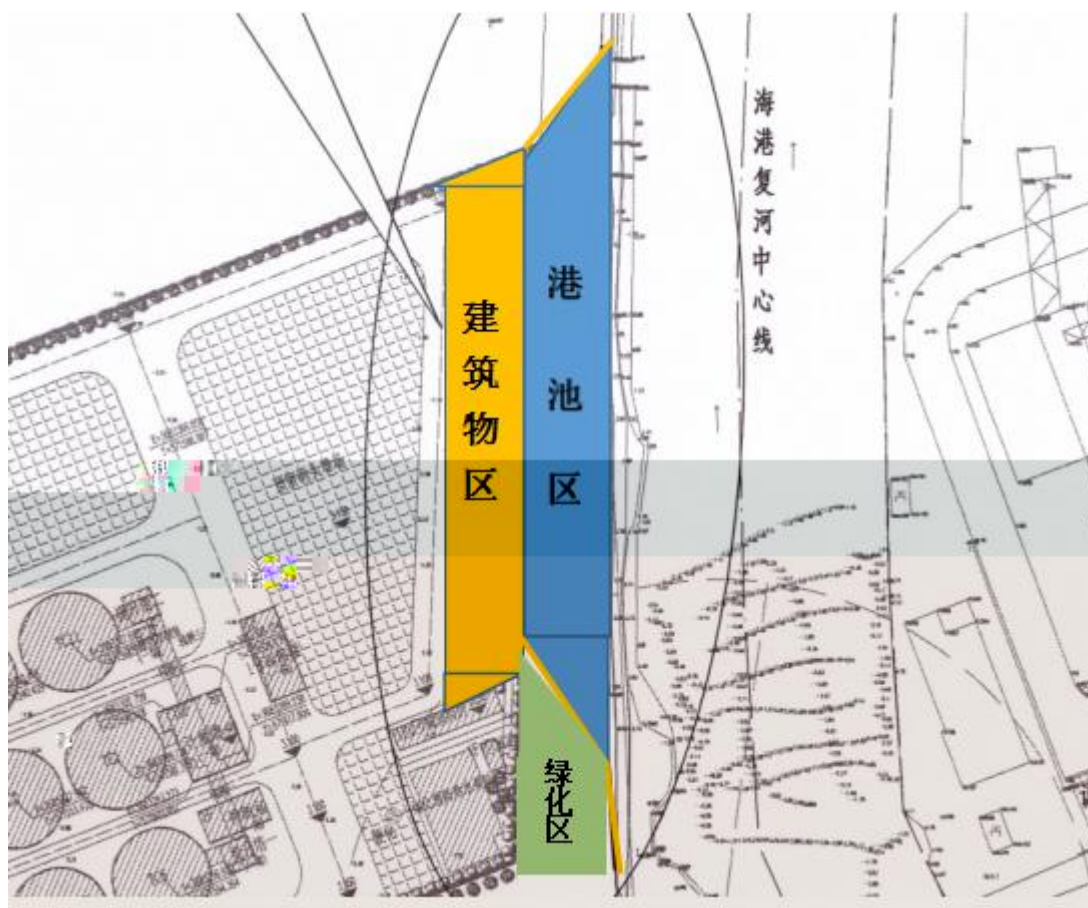
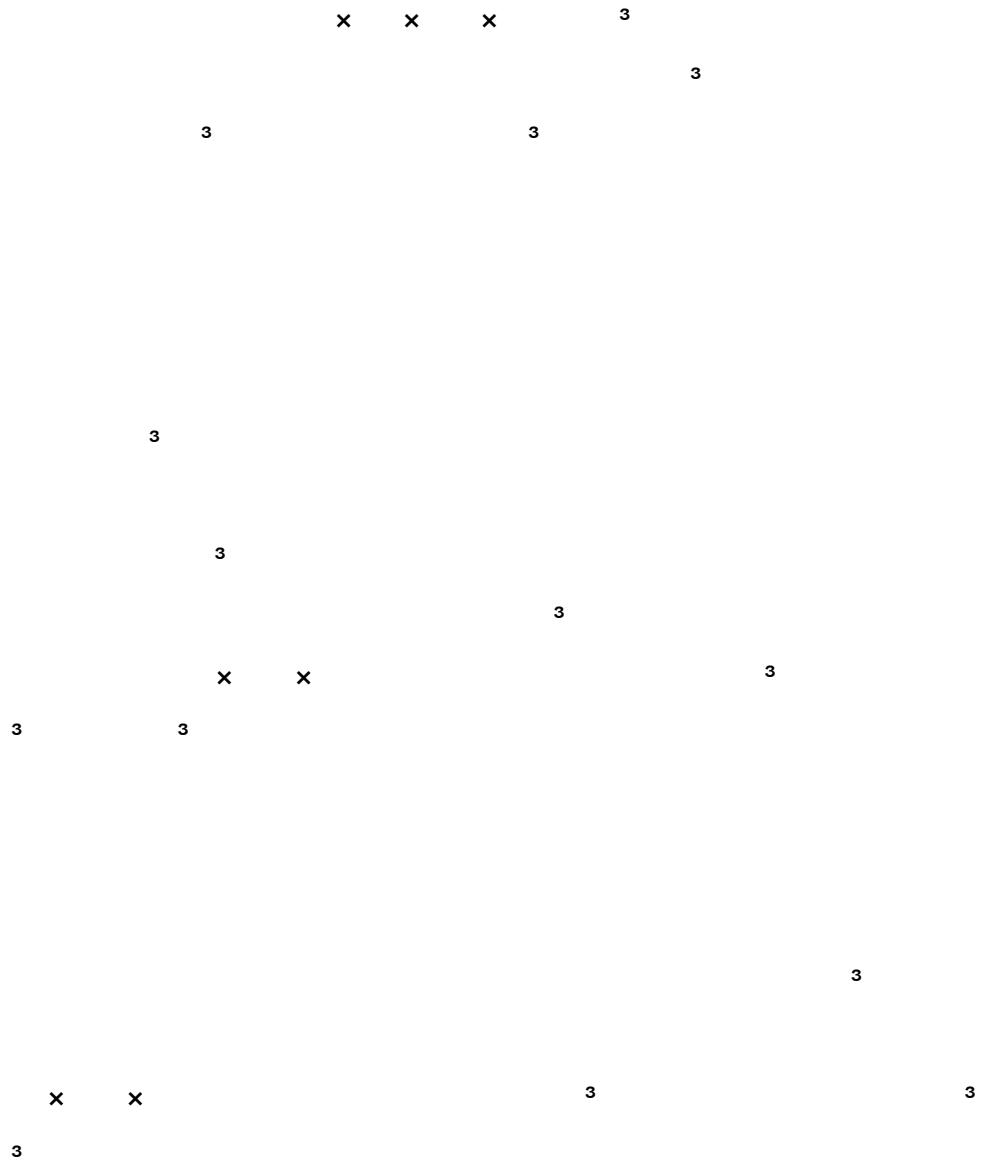


图 1-1 目建设内容布置图



附表 1-1 主要工程及土方一览表

分区		(m)	(m ³)	填 (m ³)	备
区		4452 m ² , -1.81m	20078	0	含 土剥 890m ³
区	墙和 墙基 坑	基坑 0.7m, 宽 1.0m, 坡 1: 0.5。	663	309	剔 与 复 分土
	头 台土 回填及压实	头 台 2900 m ² , 土	580	592	为 土剥 580m ³
化区		46m, 宽 25m, 共 1164 m ² 。先填 划堤 准,再 剥 土。	0	2445	其中 剥 土 1470m ³
临 堆 土区	堆土区	南北 100m, 东 宽 50m, 2.5m	0	0	与 复 土
		× ×	9	9	
			48	48	
临 区		× ×	4.5	4.5	
			11.2	11.2	
合			21394	3419	

3 3 3 3 3

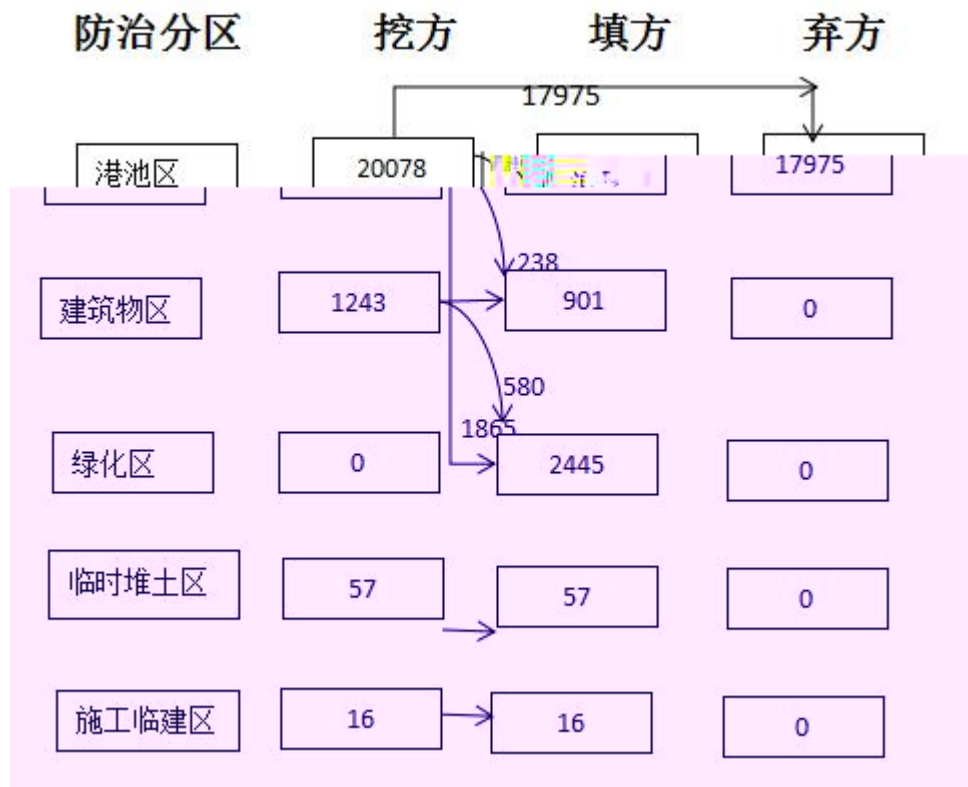
3 3 3 3 3

3 3 3 3 3

3 3 3 3 3

附表 1-2 目土石方计算明细表 单位 (m³)

分区	分	填	区 入		区 出		借		去向	
						去向				
区	20078	0			2103	化区 1865、 区 238	0		17975	单 位后场 地地 增
区	1243	901	238	区	580	化区	0		0	
化区	0	2445	2445	区 1865、 化区 区 580	0	0	0		0	
临 堆土 区	57	57			0		0		0	
临 区	16	16			0		0		0	
合	21394	3419	2683		2683		0		17975	

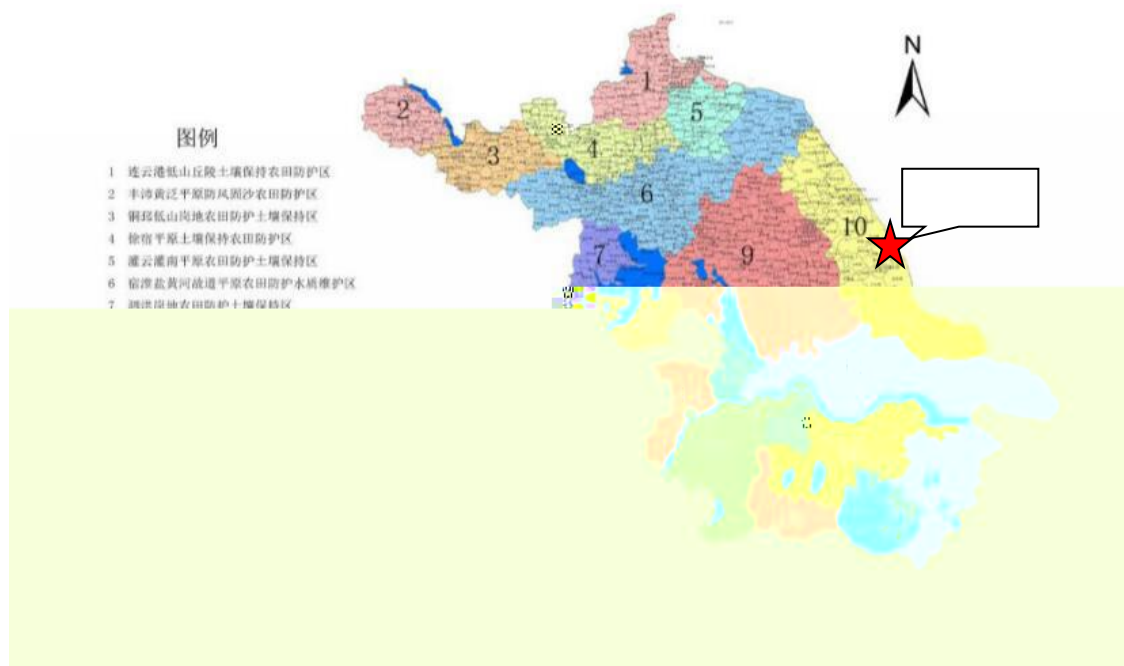


附图 1-2 土石方流向框图 (m³)



附图 1-3 目地貌照片

江苏省水土保持区划



附图 1-4 江苏省水土保持区划

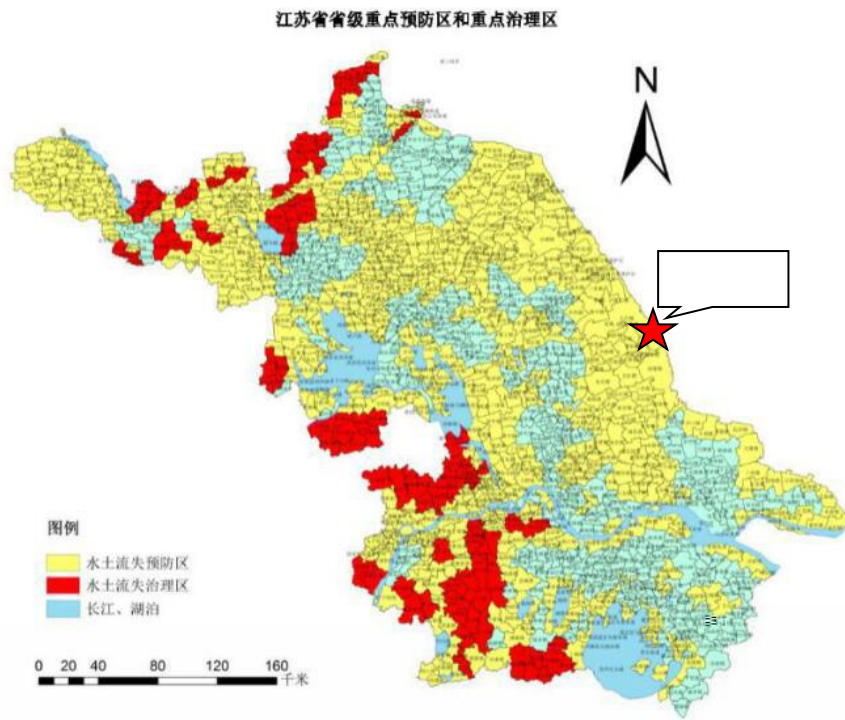
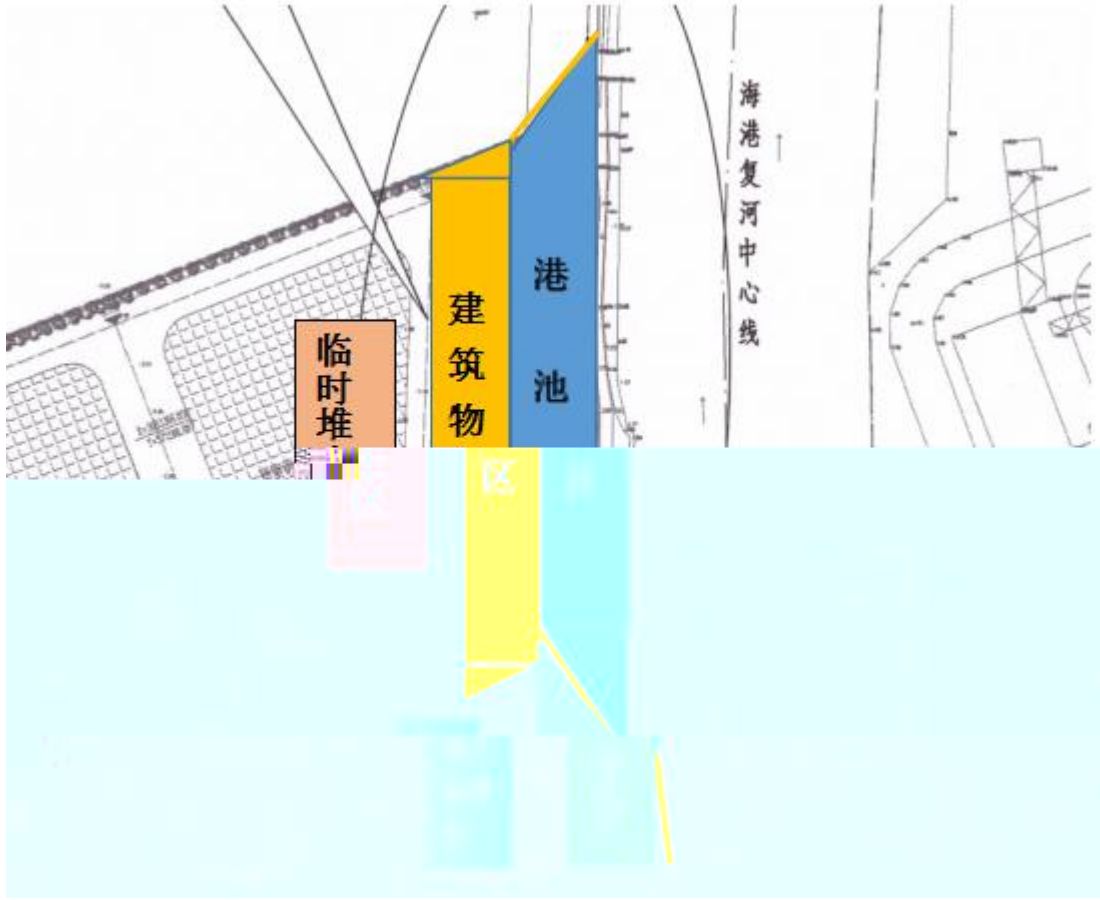


图 1-5 江苏省省级重点 防区和重点治理区

件 2 土 失 任 围

附表 2-1 目水土流失防治责任范围



附图 2-1 目建设区水土流失防治责任区图

件 3 可

土 失 分

	•	

件 4 土 失 及

3

3

3

x

x

3

3

		3		
		3		

		3		
		3		
		3		

3

3

x x

3

3

3

件 5 土 保 估

		3			
		3			
		3			
		3			
		3			

件 6: 土保 价

在区域不 于全国 土保 中 土保 、
区及国家 定 土保 定位 。 址 合国家产业 。
位于 土 失 区, 土 失 区,
南 壤区 一 准 , 在区域不 及 和 周 保
。 实 实 土保 免 土 失, 准 。
主体 在 址、 及 体 不存在制 因 , 《中
华人 共和国 土保 》、《 土保 例》、《关于严 发
土保 审 审 作 》及《 产 土保 准》
(GB50433-2018)关于对主体 址 定 。 不存在 土
保 大制 因 , 可 。

(1) 价

在 中, 基坑 和 合, 减 了土 ,
围堰 充分利 土 , 减 了 区占地和土 。临 堆土
区 《 土保 》(GB51018-2014) , 了 为完善
, 临 、 、 , 、 和 准 土保
。 46.49%, 土保 。 上 ,
合《 产 土保 准》(GB 50433-2018), 合 可 。

(2) 占地 价

占地 为 13903 m², 其中 区占地 4452 m², 区占地 2987 m²,
化区占地 1164 m², 临 堆土区占地 5000 m², 临 区占地 300 m²。
区地基土 主 土 。 场勘察, 场址 围内及其
、 塌、 坡 不 地 ; 、土 不 地 作 ; 地 、
化学 境地 。 区、临 堆土区、 临 区占地 为
三 业 地, 对 土地 发利 , 于国家 励和 ,
占地 体上 合 地 会发 和 土保 作 。 将占 、
坏原 土保 , 一定 土 失, 以在 中 取

土保 予以 ，以 制 区内 土 失。

临 占地基 在 单位 头后 场地内。 区 地
凑、 地 ， 体 了 地，减少了对原地 动和
坏， 合 土保 、 保 ， 合 产 土保 准，
合 可 。

(3) 土 价

合 凑、 ， 土 回填 况， 在土
中 作填 原则，填 充分利
21394m³， 填 3419m³， 14975m³， 全 于 单位 头后 场地
增 ， 借 。 不存在 处 久 ， 久 土、 场。

(4) 取土 (、) 土 (、) 场 价

取土 (、) 场。 (、 、 土、 、) 场。

(5) 与 价

严 制 场地占地， 对 好 区域和基 农 区。
基坑 土 先后 原则，分块、分 、对 、 ， 分 在场地内
于回填， 免了 复 和多 倒 ，减少土 中 失 ，同 减少
了 和 围。 土 于 头后 场地地 增 ，
地 件和 分 ，分 ，合 ， 。减少
和临 占地 围。从以上分 可 ，主体 合 ， 对
土保 利，将对 土保 作 到了 作 ， 合减少 土 失
。

(6) 主体 中具 土保 功 价

中具 土保 功 但不 入 土保 主 为
和 头 台 ；具 土保 功 且 入 土保 主 为 化
和土地 。主体 土保 及其 不 土保 ， 土
保 增临 堆土区、 、 、 土保 。

占地 13903 m²， 区土失 值为 300t/(km²·a)，
可 土失 为 24.19t，其中 21.92t， 复 2.26t。
， 和 复可 增土失 20.16t，
其中 增 19.84t， 复增 0.32t。 土失主 中在
。 土失主产地为 区和 区。 中，
区地围内地将受不同 坏， 地发大 变，如不取
土保 ，严 土失容 对区域土地 产力，区域 境、
不同 危害。 在实 中， 取了大 土保 ，
大 减少了 土失发 。

体 、 、 土失 ，以及各区地地 件、
土失 似 、 土保 一 ，将 区划分为 5个 分区：
区、 区、 化区、临堆土区和 临 区。 土保 主
为 土剥 、土地 ； 为 和 、 、 ；
临 为 、 包 、临 和临 。

各 分区 土保 分别 如下：

3

3

3

3

3

土保 174339 元，其中 20322 元，
31025 元，临 50008 元， 50000 元，基 备 9081 元， 土保
偿 13903 元。 包 3000 元， 土保 、 5000
元， 土保 告 制 32000 元， 土保 告 制 10000 元。
实 ， 地 制 土 失及 土 失危害，
到保 境、促 区域 可 发 。 实 后， 动土地
100%，土壤 失 制 1.43， 土 98.1%， 土保 100%，
复 100%， 46.49%， 土 失 到南 壤区
一 准。

(1) 址、 和 土 失 合 土保 、 、
准 定。 实 土保 到了 制 土 失、保
境 。

(2) 增 土保 了 任 围内 土
失，将 后 土 失 低到了 低 。

(3) 严 实 土保 和 土保 作， 土保
告和 土保 备制 ，发 及 备 主 。